



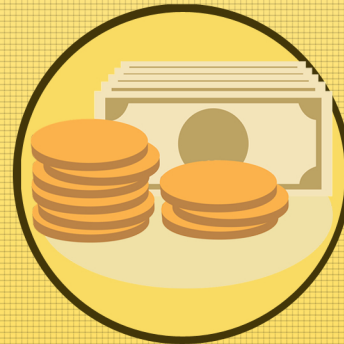
پژوهشکده‌ی آمار

## گزارش تحلیلی

# عملکرد بخش واقعی اقتصاد در نهم‌ماهه سال ۱۳۹۸

## و پیش‌بینی سال ۱۳۹۸

اسفند ۱۳۹۸





پژوهشکده‌ی آمار

# بسم الله الرحمن الرحيم

شناسنامه نشریه	
EC-1-2-98-08	کد گزارش
عملکرد بخش واقعی اقتصاد در نه ماهه سال ۱۳۹۸ و پیش‌بینی سال ۱۳۹۸	عنوان
The real sector performance of the economy in nine months 2019	فارسی انگلیسی
محصول ناخالص داخلی، حساب‌های ملی سالانه، مرکز آمار ایران، پیش‌بینی نرخ رشد	واژه‌های کلیدی
مرجان کردیچه، مهناز کاظمی، سحر منصف و معصومه رحیمی	نویسندگان
دکتر تقی ترابی	ناظر علمی
پژوهشکده‌ی آمار،	ناشر
پژوهشکده‌ی آمار، تهران، خیابان دکتر فاطمی، خیابان باباطاهر، خیابان شهید فکوری، شماره‌ی ۱۴۵.	نشانی
کد پستی: ۱۴۱۳۷۱۷۹۱۱	
اسفند ۹۸	زمان انتشار
۸۸۶۳۰۴۴۰-۳	تلفن
research@srtc.ac.ir	پست الکترونیک

♦ مسئولیت آرا و نظرات ارائه‌شده در گزارش بر عهده‌ی نویسنده یا نویسندگان است.

♦ حق مالکیت معنوی این گزارش تحلیلی متعلق به پژوهشکده‌ی آمار است و نقل مطالب فقط با ذکر مأخذ مجاز است.

صفحه‌بندی:

طاهره امینی

طرح جلد:

ساناز مهندسی



# عملکرد بخش واقعی اقتصاد در نه ماهه‌ی سال ۱۳۹۸ و پیش‌بینی سال ۱۳۹۸

## \* مقدمه

پیش‌بینی می‌شود در سال ۱۳۹۸ رشته فعالیت‌های گروه کشاورزی ۳ درصد، بخش استخراج نفت خام و گاز طبیعی ۳۷-، گروه صنایع و معادن (بدون نفت) ۲/۲ و گروه خدمات ۱/۰- درصد نسبت به سال قبل، رشد داشته باشند.

محاسبات فصلی در مرکز آمار ایران در سطح ۴۲ رشته فعالیت بر مبنای طبقه‌بندی ISIC.Rev4 انجام می‌شود که نتایج آن به صورت تجمیع شده در قالب گروه کشاورزی شامل زیربخش‌های زراعت و باغداری، دامداری، جنگل‌داری و ماهیگیری، گروه صنعت شامل زیر بخش‌های استخراج نفت خام و گاز طبیعی، استخراج سایر معادن، صنعت، تأمین آب، برق و گاز طبیعی و ساختمان می‌باشد و گروه خدمات شامل زیر بخش‌های عمده و خرده‌فروشی، فعالیت‌های خدماتی مربوط به تأمین جا و غذا، حمل و نقل، انبارداری، پست، اطلاعات و ارتباطات، فعالیت‌های مالی و بیمه، مستغلات، کرایه و خدمات کسب و کار و دامپزشکی، اداره امور عمومی و خدمات شهری، آموزش، فعالیت‌های مربوط به سلامت انسان و مددکاری اجتماعی و سایر خدمات عمومی، اجتماعی، شخصی و خانگی منتشر می‌شود.

محاسبات فصلی در مرکز آمار ایران<sup>۲</sup> در سطح ۴۲ رشته فعالیت بر مبنای طبقه‌بندی ISIC.Rev4 انجام می‌شود که نتایج آن به صورت تجمیع شده در قالب گروه کشاورزی

عملکرد واقعی اقتصاد در نه ماهه سال ۱۳۹۸ نشان می‌دهد که محصول ناخالص داخلی به قیمت ثابت سال ۱۳۹۰ در نه ماهه سال ۱۳۹۸ به رقم ۵۰۰۴۱۳۴ میلیارد ریال با نفت و ۴۳۰۴۷۸۹ میلیارد ریال بدون احتساب نفت رسیده‌است، در حالیکه رقم مذکور در مدت مشابه سال قبل با نفت ۵۴۱۳۴۳۷ میلیارد ریال و بدون نفت ۴۳۰۳۵۳۰ میلیارد ریال بوده که نشان از رشد ۷/۶- درصدی محصول ناخالص داخلی با نفت و صفر درصدی محصول ناخالص داخلی بدون نفت در نه ماهه سال ۱۳۹۸ دارد.

نتایج مذکور حاکی از آن است که در نه ماهه سال ۱۳۹۸ رشته فعالیت‌های گروه کشاورزی ۳/۲، بخش استخراج نفت خام و گاز طبیعی ۳۷-، گروه صنایع و معادن (بدون نفت) ۲/۰ و گروه خدمات ۲/۰- درصد نسبت به نه ماهه سال قبل، رشد داشته است.

پیش‌بینی نرخ رشد سال ۱۳۹۸، که بر اساس عملکرد واقعی اقتصاد در نه ماهه نخست سال و پیش‌بینی فصل زمستان سال ۱۳۹۸ بر مبنای روش دنتون انجام شده است، نشان می‌دهد که در سال ۱۳۹۸ نرخ رشد محصول ناخالص داخلی با نفت به ۷/۲- درصد و نرخ رشد محصول ناخالص داخلی بدون نفت به صفر درصد خواهد رسید.

شامل زیربخش‌های زراعت و باغداری، دامداری، جنگل‌داری و ماهیگیری، گروه صنعت شامل زیر بخش‌های استخراج نفت خام و گاز طبیعی، استخراج سایر معادن، صنعت، تأمین آب، برق و گاز طبیعی و ساختمان می‌باشد و گروه خدمات شامل زیر بخش‌های عمده و خرده‌فروشی، فعالیت‌های خدماتی مربوط به تأمین جا و غذا، حمل و نقل، انبارداری، پست، اطلاعات و ارتباطات، فعالیت‌های مالی و بیمه، مستغلات، کرایه و خدمات کسب و کار و دامپزشکی، اداره امور عمومی و خدمات شهری، آموزش، فعالیت‌های مربوط به سلامت انسان و مددکاری اجتماعی و سایر خدمات عمومی، اجتماعی، شخصی و خانگی منتشر می‌شود.

### \* رشد محصول ناخالص داخلی (GDP)

رشد محصول ناخالص داخلی (GDP) به قیمت‌های جاری و ثابت در مرکز آمار ایران از دو روش تولید و مخارج محاسبه می‌شود. در روش تولید، مبنای محاسبه GDP مجموع ارزش افزوده رشته فعالیت‌های مختلف اقتصادی است در روش مخارج، GDP از مجموع اجزای تقاضای نهایی به دست می‌آید. نتایج محاسبات نرخ رشد اقتصادی برای سال‌های ۱۳۹۰ تا نه ماهه ۱۳۹۸، و پیش‌بینی سال ۱۳۹۸ که بر اساس نتایج حساب‌های ملی سالانه مرکز آمار ایران (۱۳۹۰-۱۳۹۴) و پیش‌بینی روند بخش‌های مختلف اقتصادی کشور است، در جداول ۱ تا ۴ آورده شده است.

### \* نکات کلیدی قابل توجه در حساب‌های ملی فصلی و نرخ رشد اقتصادی فصلی نه ماهه نخست و پیش‌بینی سال ۱۳۹۸

- مقایسه ارزش افزوده رشته فعالیت‌ها به قیمت‌های ثابت با مقادیر آن در سال ۱۳۹۰ نشان می‌دهد پس از کاهش شدید محصول ناخالص داخلی در سال‌های ۱۳۹۱ و ۱۳۹۲، علیرغم رشد اقتصادی حاصل شده در سال‌های

۱۳۹۵ و ۱۳۹۶، سطح ارزش افزوده به قیمت ثابت در برخی از فعالیت‌ها مانند استخراج نفت خام و گاز طبیعی و بخش ساختمان، بخش عمده و خرده‌فروشی، هتل و رستوران و در کل محصول ناخالص داخلی با نفت، کمتر از سطح ارقام سال ۱۳۹۰ است.

- بررسی اجزاء به روش مخارج به قیمت ثابت نیز نشان می‌دهد، سطح تمامی اجزاء مخارج از جمله مصرف نهایی خصوصی، مصرف نهایی دولت، تشکیل سرمایه ثابت، صادرات و واردات، همگی کمتر از سطح ارقام سال ۱۳۹۰ است.

- بررسی ارزش افزوده بخش استخراج نفت خام و گاز طبیعی طی سال‌های مختلف نشان می‌دهد، در فصولی که رشد بخش نفت نسبت به میانگین رشد سایر بخش‌ها بیشتر باشد (مانند دوران اوج صادرات نفتی در سال ۱۳۹۵ پس از اجرایی شدن برجام)، رشد محصول ناخالص داخلی با نفت نسبت به محصول ناخالص داخلی بدون نفت بیشتر خواهد بود. بنابراین رشد منفی قابل توجه بخش استخراج نفت خام و گاز طبیعی از فصل پاییز سال ۱۳۹۷ تا فصل جاری، منجر به کاهش رشد محصول ناخالص داخلی با نفت نسبت به محصول ناخالص داخلی بدون نفت شده است. نتایج نشان می‌دهد بخش استخراج نفت و گاز طبیعی در نه ماهه سال ۱۳۹۸ معادل ۳۷- درصد رشد داشته، که حدود ۷/۵۸- واحد در رشد ۷/۶- واحدی محصول ناخالص داخلی در نه ماهه سال ۱۳۹۸ مشارکت دارد.

- رشد پیش‌بینی شده برای این بخش در سال ۱۳۹۸ و بر اساس روش دنتون، معادل ۳۷- درصد است.

### \* محاسبات به روش تولید



جدول ۲- رشد محصول ناخالص داخلی فصلی کشور به تفکیک اجزای هزینه نهایی به قیمت‌های ثابت سال ۱۳۹۰

(درصد)

شرح	۱۳۹۱	۱۳۹۲	۱۳۹۳	۱۳۹۴	۱۳۹۵	۱۳۹۶	۳ ماهه اول ۱۳۹۷	۶ ماهه اول ۱۳۹۷	۹ ماهه اول ۱۳۹۷	سال ۱۳۹۷	۳ ماهه اول ۱۳۹۸	۶ ماهه اول ۱۳۹۸	۹ ماهه اول ۱۳۹۸	سال* ۱۳۹۸
هزینه مصرف نهایی خصوصی	۱۳	-۲۳	-۲۶	-۲۳	۳۴	۷۲	۴۱	۱۶	-۱۱	-۲۲	-۹۶	-۶۸	-۶۰	-۶۰
هزینه مصرف نهایی دولت	-۲۰٫۹	۳۷٫۷	-۲۱٫۹	-۲۳٫۹	۴۳	۷۵	۴۵	۴۵	۴۵	۴۵	-۲۴	-۲۴	-۲۴	-۲۴
تشکیل سرمایه ثابت ناخالص	-۱۷٫۳	۳٫۲	۲٫۵	-۷٫۳	-۵٫۵	۳٫۶	-۰٫۸	-۳٫۸	-۵٫۱	-۵٫۵	-۶٫۳	-۴٫۱	-۲٫۶	-۲٫۱
تشکیل سرمایه در ماشین‌آلات	-۲٫۴	۶٫۴	۵٫۶	-۱۰٫۸	۱٫۸	۳٫۶	۱٫۷	-۰٫۵	-۳٫۲	-۶٫۹	-۱۸٫۹	-۱۶٫۹	-۱۴٫۷	-۱۴٫۷
تشکیل سرمایه در ساختمان	-۲۶٫۳	۰٫۶	-۰٫۱	-۴٫۱	-۱۱٫۶	۳٫۷	-۳٫۳	-۶٫۸	-۷٫۰	-۴٫۲	۷٫۱	۸٫۴	۹٫۶	۹٫۶
خالص صادرات کالاها و خدمات	-	-	-	-	-	-	-	-	-	-	-	-	-	-
صادرات کالا و خدمات	-۲۳٫۸	-۴٫۱	۱۰٫۲	۱۲٫۱	۵۱٫۸	-۳٫۰	۷٫۹	۳٫۵	-۷٫۵	-۱۳٫۶	-۲۳٫۵	-۴۰٫۵	-۳۲٫۶	-۳۱٫۶
واردات کالا و خدمات	-۱۶٫۴	-۱٫۹	-۱۲٫۴	-۱۸٫۶	۲٫۷	۱۳٫۴	۵٫۲	-۱۱٫۷	-۲۵٫۲	-۳۸٫۳	-۶۱٫۱	-۲۸٫۵	-۲۷٫۱	-۲۷٫۱
محصول ناخالص داخلی (به قیمت بازار)	-۶٫۲	-۰٫۶	۲٫۶	۰٫۵	۱۲٫۱	۳٫۹	۱٫۷	۰٫۳	-۳٫۷	-۴٫۷	-۱۰٫۱	-۱۰٫۳	-۷٫۶	-۷٫۲

\* ارقام سال ۱۳۹۸ بر اساس عملکرد واقعی اقتصاد در نه ماهه سال ۱۳۹۸ و پیش‌بینی فصل زمستان محاسبه شده است.

• **گروه کشاورزی** شامل دو بخش کشاورزی و ماهیگیری است. بر اساس محاسبات فصلی رشد نه ماهه سال ۱۳۹۸ این گروه ۳/۲ درصد و رشد فصل پاییز ۱/۴- بوده است. زیربخش‌های کشاورزی و ماهیگیری در این بازه زمانی به ترتیب رشدی برابر ۳/۴ و ۴/۱- درصد داشته‌اند.

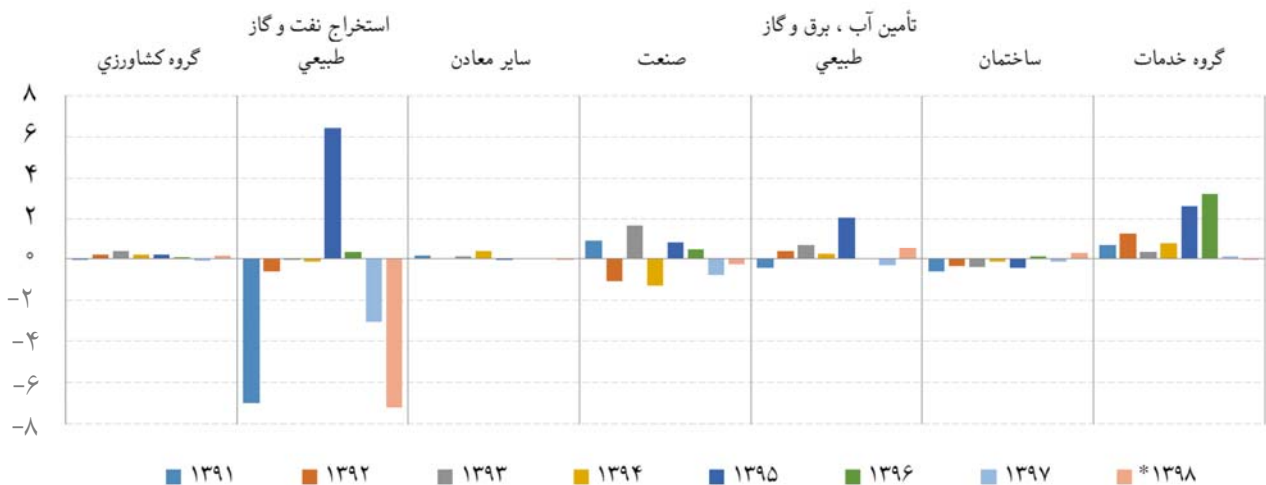
**بخش کشاورزی** به سه فعالیت زراعت و باغداری، دامداری و جنگلداری تفکیک شده است و محاسبات فصلی برای هر یک از آنها به طور مجزا انجام شده و در نهایت در سطح بخش کشاورزی تجمیع و انتشار می‌یابد. محاسبات انجام شده در بخش کشاورزی بر اساس طرح آمارگیری از قیمت و مقدار تولید محصولات کشاورزی، که توسط مرکز آمار ایران به صورت فصلی انجام می‌شود و بیش از ۲۲۰۰ آبادی کشور را در سطح استان‌های مختلف پوشش می‌دهد، انجام می‌شود و همچنین اطلاعات فصلی وزارت جهاد کشاورزی به تفکیک محصولات زراعی، باغی و دامی در انجام برخی محاسبات و همچنین بررسی‌های لازم مورد استفاده قرار می‌گیرد. در فصل پاییز سال ۱۳۹۸ ارزش افزوده فعالیت‌های زراعت و باغداری، دامداری و جنگلداری به ترتیب به میزان ۳۰٫۱-، ۱۰۰ و ۲۰- درصد افزایش یافته‌اند. شرایط مناسب آب و هوایی و افزایش بارندگی‌ها در سال جاری دلیل اصلی رشد بالای بخش کشاورزی در نیمه نخست سال ۱۳۹۸ است. در فصل پاییز جاری شدن سیل در برخی مناطق کشور سبب شد تا رشته فعالیت زراعت با رشد منفی همراه شده و از رشد بخش کشاورزی در نه

جدول ۳- سهم در رشد رشته فعالیت‌های عمده اقتصادی به تفکیک اجزای روش تولید

سهم در رشد (واحد)										شرح
*۱۳۹۸	نه ماهه ۱۳۹۸	۱۳۹۷	نه ماهه ۱۳۹۷	۱۳۹۶	۱۳۹۵	۱۳۹۴	۱۳۹۳	۱۳۹۲	۱۳۹۱	
۰/۲	۰/۲	-۰/۱	-۰/۱	۰/۱	۰/۲	۰/۲	۰/۴	۰/۲	۰/۰	گروه کشاورزی
-۶/۷	-۷/۱	-۴/۳	-۳/۵	۰/۸	۸/۹	-۰/۹	۲/۱	-۱/۷	-۶/۹	گروه صنایع و معادن
۰/۵	۰/۴	-۱/۲	-۱/۲	۰/۶	۲/۵	-۰/۸	۲/۱	-۱/۰	۰/۱	گروه صنایع و معادن (بدون نفت)
-۷/۲	-۷/۶	-۳/۱	-۲/۳	۰/۳	۶/۴	-۰/۱	-۰/۱	-۰/۶	-۷/۰	استخراج نفت و گاز طبیعی
۰/۰	۰/۰	۰/۰	۰/۰	۰/۰	۰/۰	۰/۴	۰/۱	۰/۰	۰/۲	سایر معادن
-۰/۳	-۰/۳	-۰/۸	-۰/۵	۰/۴	۰/۸	-۱/۳	۱/۷	-۱/۱	۰/۹	صنعت
۰/۵	۰/۵	-۰/۳	-۰/۵	۰/۰	۲/۱	۰/۲	۰/۷	۰/۴	-۰/۴	تأمین آب، برق و گاز طبیعی
۰/۳	۰/۳	-۰/۱	-۰/۲	۰/۱	-۰/۴	-۰/۲	-۰/۴	-۰/۴	-۰/۶	ساختمان
۰/۰	-۰/۱	۰/۱	۰/۵	۳/۲	۲/۶	۰/۸	۰/۳	۱/۳	۰/۷	گروه خدمات
-۰/۵	-۰/۵	-۰/۷	-۰/۵	۰/۶	۰/۶	۰/۳	۰/۵	-۰/۴	-۰/۳	عمده و خرده‌فروشی، هتل و رستوران
۰/۱	۰/۱	۰/۱	۰/۲	۰/۷	۰/۸	۰/۱	۰/۶	۰/۳	-۰/۱	حمل و نقل، انبارداری و ارتباطات
۰/۰	۰/۰	-۰/۱	-۰/۱	۰/۲	۰/۳	۰/۱	-۰/۱	۰/۰	-۰/۲	واسطه‌گری‌های مالی
۰/۶	۰/۶	۰/۲	۰/۳	۰/۹	۰/۷	۰/۴	-۰/۸	۱/۴	۱/۲	مستغلات، کرایه و خدمات کسب و کار
-۰/۲	-۰/۲	۰/۶	۰/۵	۰/۸	۰/۲	-۰/۱	۰/۲	۰/۱	۰/۱	امور عمومی، آموزش، بهداشت و مددکاری
۰/۰	۰/۰	۰/۰	۰/۰	۰/۱	۰/۰	۰/۰	۰/۰	۰/۰	۰/۰	سایر خدمات عمومی، اجتماعی و شخصی
-۷/۲	-۷/۶	-۴/۷	-۳/۷	۳/۹	۱۲/۱	۰/۵	۲/۶	-۰/۶	-۶/۲	محصول ناخالص داخلی (به قیمت بازار)

\* ارقام سال ۱۳۹۸ بر اساس عملکرد واقعی اقتصاد در نه ماهه سال ۱۳۹۸ و پیش‌بینی فصل زمستان محاسبه شده است.

شکل ۱- سهم در رشد رشته فعالیت‌های عمده اقتصادی به تفکیک اجزای روش تولید



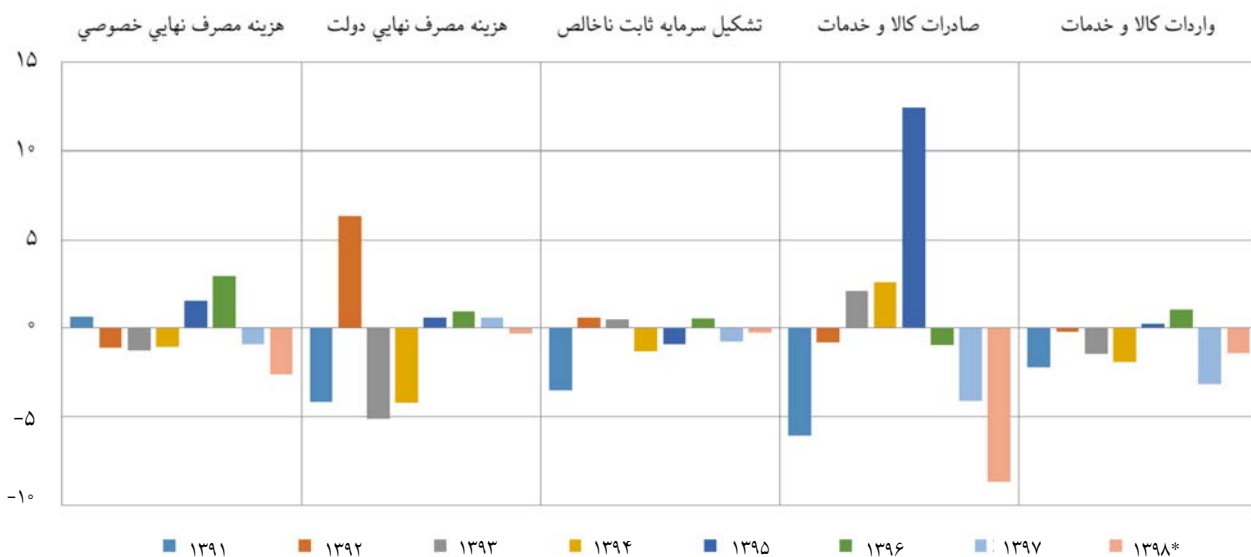
\* ارقام سال ۱۳۹۸ بر اساس عملکرد واقعی اقتصاد در نه ماهه سال ۱۳۹۸ و پیش‌بینی فصل زمستان محاسبه شده است.

جدول ۴- سهم در رشد رشته فعالیت‌های عمده اقتصادی به تفکیک اجزای روش هزینه

سهم در رشد (واحد)										شرح
۱۳۹۸*	نه ماهه ۱۳۹۸	۱۳۹۷	نه ماهه ۱۳۹۷	۱۳۹۶	۱۳۹۵	۱۳۹۴	۱۳۹۳	۱۳۹۲	۱۳۹۱	
-۲٫۶	-۲٫۶	-۰٫۹	-۰٫۵	۳٫۰	۱٫۵	-۱٫۱	-۱٫۳	-۱٫۱	۰٫۶	هزینه مصرف نهایی خصوصی
-۰٫۳	-۰٫۳	۰٫۶	۰٫۶	۰٫۸	۰٫۶	-۴٫۲	-۵٫۱	۶٫۳	-۴٫۲	هزینه مصرف نهایی دولت
-۰٫۳	-۰٫۴	-۰٫۸	-۰٫۷	۰٫۵	-۰٫۸	-۱٫۳	۰٫۵	۰٫۶	-۳٫۵	تشکیل سرمایه ثابت ناخالص
-۱٫۰	-۱٫۰	-۰٫۵	-۰٫۲	۰٫۲	۰٫۱	-۰٫۹	۰٫۵	۰٫۵	-۰٫۲	تشکیل سرمایه در ماشین‌آلات
۰٫۷	۰٫۷	-۰٫۳	-۰٫۵	۰٫۳	-۱٫۱	-۰٫۴	۰٫۰	۰٫۱	-۳٫۳	تشکیل سرمایه در ساختمان
-۸٫۷	-۹٫۳	-۴٫۱	-۲٫۳	-۱٫۰	۱۲٫۴	۲٫۶	۲٫۰	-۰٫۹	-۶٫۱	صادرات کالا و خدمات
-۱٫۵	-۱٫۶	-۳٫۲	-۲٫۰	۱٫۰	۰٫۲	-۱٫۹	-۱٫۵	-۰٫۲	-۲٫۲	واردات کالا و خدمات
-۷٫۲	-۷٫۶	-۴٫۷	-۳٫۷	۳٫۹	۱۲٫۱	۰٫۵	۲٫۶	-۰٫۶	-۶٫۲	محصول ناخالص داخلی (به قیمت بازار)

\* ارقام سال ۱۳۹۸ بر اساس عملکرد واقعی اقتصاد در نه ماهه سال ۱۳۹۸ و پیش‌بینی فصل زمستان محاسبه شده است.

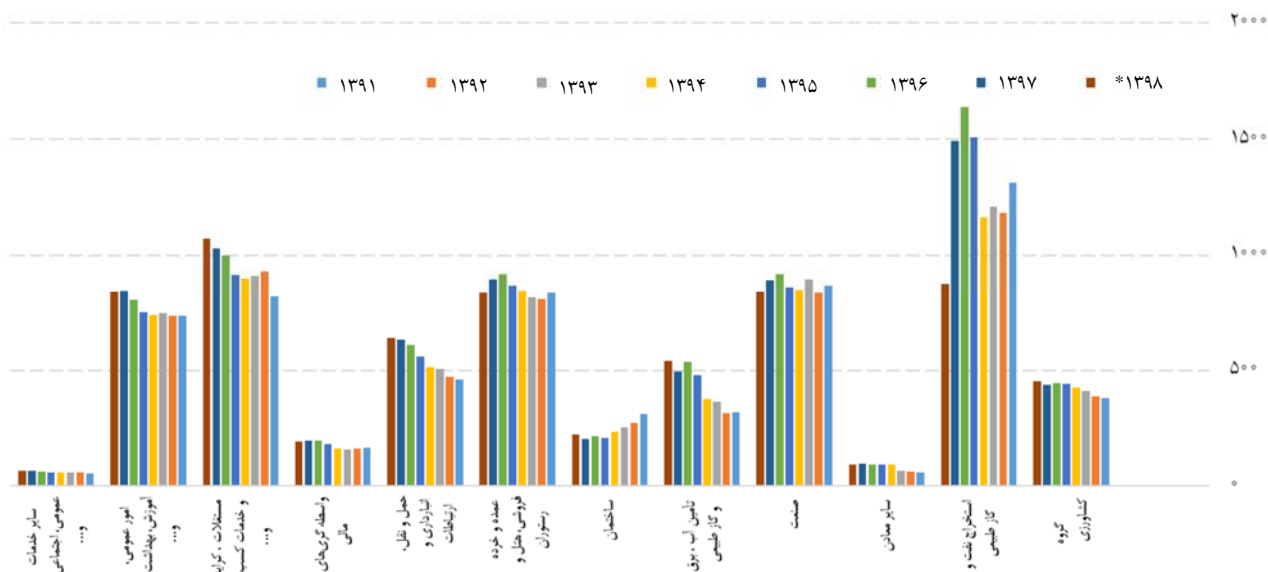
شکل ۲- سهم در رشد رشته فعالیت‌های عمده اقتصادی به تفکیک اجزای روش هزینه



\* ارقام سال ۱۳۹۸ بر اساس عملکرد واقعی اقتصاد در نه ماهه سال ۱۳۹۸ و پیش‌بینی فصل زمستان محاسبه شده است.

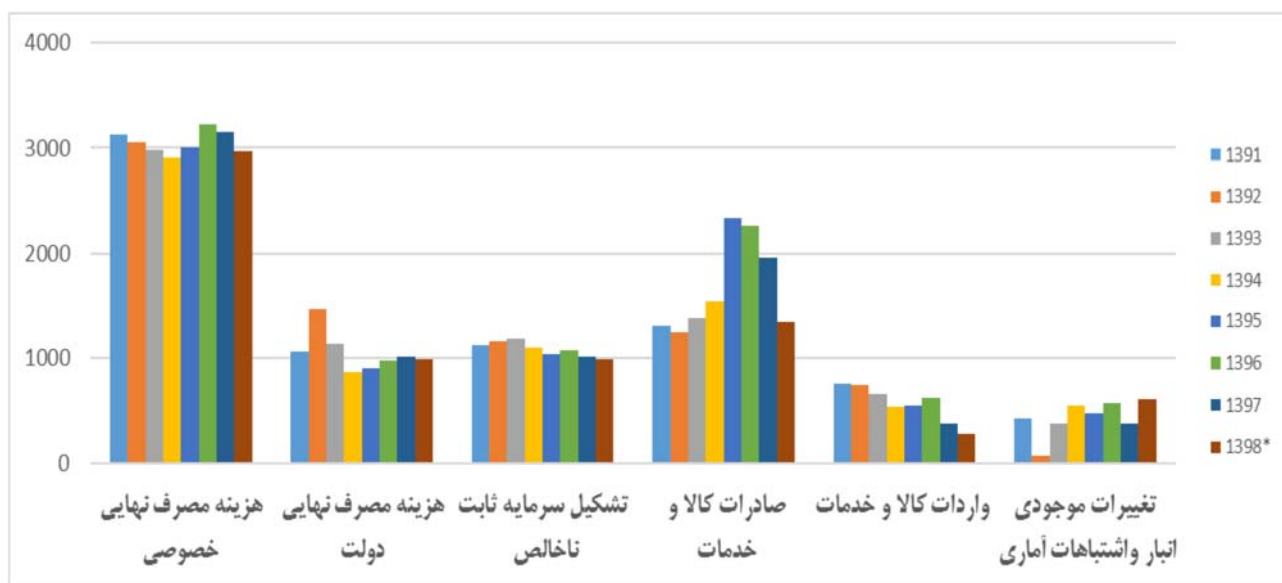


شکل ۳- محصول ناخالص داخلی به تفکیک اجزای روش تولید طی سال‌های ۱۳۹۱-۱۳۹۸\* به قیمت‌های ثابت (هزار میلیارد ریال)



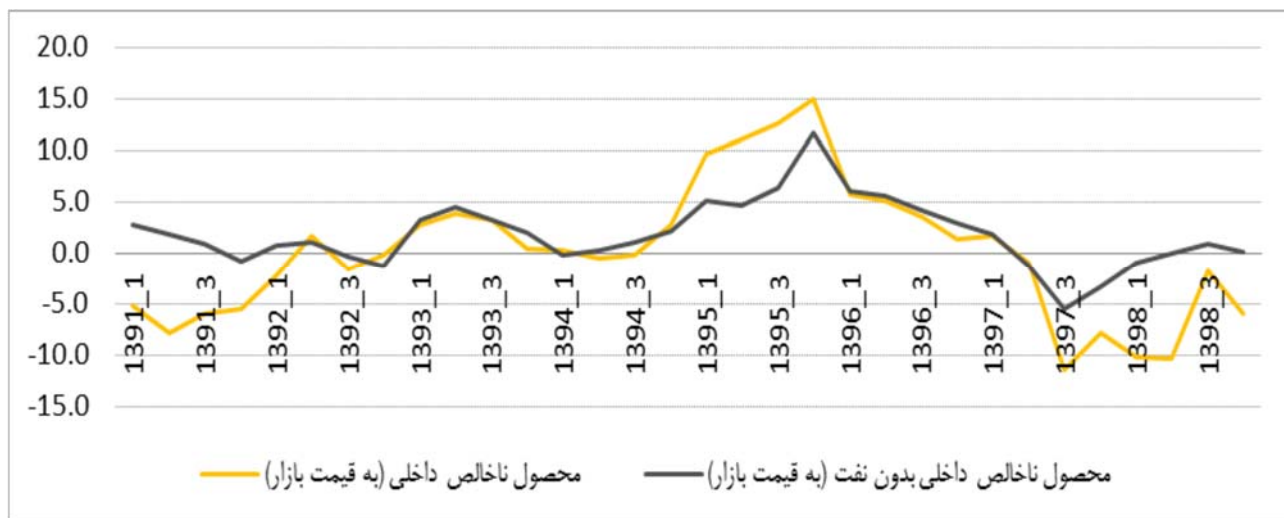
\* ارقام سال ۱۳۹۸ بر اساس عملکرد واقعی اقتصاد در نه ماهه سال ۱۳۹۸ و پیش‌بینی فصل زمستان محاسبه شده است.

شکل ۴- محصول ناخالص داخلی به تفکیک اجزای روش هزینه طی سال‌های ۱۳۹۱-۱۳۹۸\* به قیمت‌های ثابت (هزار میلیارد ریال)



\* ارقام سال ۱۳۹۸ بر اساس عملکرد واقعی اقتصاد در نه ماهه سال ۱۳۹۸ و پیش‌بینی فصل زمستان محاسبه شده است.

شکل ۵- رشد محصول ناخالص داخلی به قیمت ثابت به تفکیک فصول (درصد)



گاز طبیعی از آمارهای ثبتی وزارت نفت استفاده شده است (در فصل پاییز نیز همچون بهار و تابستان سال ۱۳۹۸، وزارت نفت در ارسال اطلاعات مربوط به صادرات نفت خام و نفت خام تحویلی به پالایشگاه‌ها، همکاری لازم را با مرکز نداشته، بنا بر این از اطلاعات دریافت شده از سازمان برنامه و بودجه کشور استفاده شده است). نتایج نشان می‌دهد:

- رشد ارزش افزوده بخش استخراج نفت خام و گاز طبیعی در نه ماهه سال ۹۸ همچنان به روند کاهشی خود معادل منفی ۳۷ درصد ادامه داده است. رشد منفی این بخش از پاییز سال ۹۷ همزمان با اجرای تحریم‌های خصمانه علیه کشورمان شروع شد. در پاییز ۹۷ رشد این بخش به منفی ۳۳/۵ درصد کاهش یافت و در زمستان سال ۹۷ با اندکی بهبود نسبت به پاییز به منفی ۲۶ درصد رسید. در بهار سال ۹۸ نیز روند رشد کاهشی‌تر شد و به منفی ۴۰ درصد رسید. در تابستان ۹۸ بیشترین کاهش در رشد این بخش نسبت به فصل‌های قبل معادل منفی ۴۷ درصد مشاهده شد. از آنجا که شروع روند کاهشی از پاییز ۱۳۹۷ بوده، در پاییز ۹۸ رشد ارزش

ماهی سال ۱۳۹۸ بکاهد.

**بخش ماهیگیری** شامل ماهیگیری، پرورش و تکثیر ماهی و سایر آبزیان و صید سایر انواع آبزیان در آب‌های داخلی و ساحلی و آزاد به صورت سنتی و صنعتی توسط شرکت شیلات، شرکت‌های تعاونی صیادی و شرکت‌های صید صنعتی و شناورهای مستقل صیادی و نیز انجام خدمات مربوط به صید و پرورش و تکثیر ماهی و سایر آبزیان است. اطلاعات فصلی مربوط به این بخش بصورت ثبتی از وزارت جهاد کشاورزی دریافت و در محاسبات فصلی مورد استفاده قرار می‌گیرد. ارزش افزوده این بخش در فصل پاییز سال ۱۳۹۸ به میزان ۶۹ درصد کاهش یافته است.

- رشد پیش‌بینی شده برای گروه کشاورزی در سال ۱۳۹۸ و بر اساس روش دنتون، معادل ۳ درصد است.
- **گروه صنایع و معادن** شامل زیر بخش‌های استخراج نفت خام و گاز طبیعی، استخراج سایر معادن، صنعت، تأمین آب، برق و گاز طبیعی و ساختمان است.
- برای محاسبه ارزش افزوده بخش استخراج نفت خام و

دریافتی از وزارت صنعت، معدن و تجارت و مقادیر تولید برخی کارگاه‌های مهم موجود در سایت سازمان بورس و اوراق بهادار و همچنین گزارش طرح شاخص مدیران خرید در بخش صنعت (PMI)<sup>۳</sup> نیز استفاده شده است.

بر اساس شاخص‌های مقدار محاسبه شده، بخش صنعت برای نه ماهه سال ۱۳۹۸، داری رشد ۲/۳- درصد بوده است. در فصول بهار، تابستان و پاییز سال مذکور به ترتیب ۳/۷-، ۲/۲- و ۰/۸- درصدی داشته و همان‌طور که ارقام نشان می‌دهد در طی نه ماهه سال مذکور از رکود بخش صنعت کاسته شده است. طبق محاسبات انجام شده برای فصل پاییز، رشته فعالیت‌هایی با سهم بالا در ارزش افزوده بخش صنعت نظیر ساخت محصولات غذایی و انواع آشامیدنی، ساخت کک، فرآورده‌های حاصل از تصفیه نفت و سوخت‌های هسته‌ای، ساخت سایر کانی‌های غیر فلزی، ساخت فلزات اساسی دارای رشد مثبت بوده و رشته فعالیت‌های ساخت وسایل نقلیه موتوری، تریلر و نیم تریلر، ساخت مواد شیمیایی و محصولات شیمیایی دارای رشد منفی هستند.

رشد پیش‌بینی شده برای صنعت در سال ۱۳۹۸ و بر اساس روش دنتون، معادل ۲/۳- درصد است.

**بخش تأمین برق، آب و گاز طبیعی** این بخش شامل سه فعالیت تأمین برق، توزیع گاز طبیعی و تأمین آب است. محاسبات فصلی برای هر یک از این فعالیت‌ها به‌طور مستقل انجام شده و در نهایت در سطح بخش تجمیع و انتشار می‌یابد. ارزش افزوده این بخش در نه ماهه سال ۱۳۹۸ به میزان ۷/۷ درصد و در فصل پاییز ۲۳/۳ درصد افزایش یافته است.

**فعالیت تأمین آب** از اطلاعات مقدار فروش آب به تفکیک شهری و روستایی که از شرکت آب و فاضلاب

افزوده بخش استخراج نفت خام و گاز طبیعی با یک بهبود نسبت به فصل تابستان معادل منفی ۱۵/۳ درصد بوده است، اگرچه این بخش همچنان با رشد منفی خود تاثیر قابل ملاحظه‌ای بر رشد منفی محصول ناخالص داخلی (با نفت) دارد.

در محاسبات ارزش افزوده بخش سایر معادن از نتایج طرح «آمارگیری از قیمت تولیدکننده و مقدار تولید بخش معدن» که توسط مرکز آمار ایران به صورت فصلی اجرا می‌شود استفاده شده است. بدین‌منظور، اطلاعات قیمت و مقادیر فصلی تولید و فروش محصولات حدود ۴۵۸ معدن در حال بهره‌برداری، در مقاطع فصلی جمع‌آوری و بر اساس آن «شاخص مقدار تولید» (در سطح کدهای دو رقمی ISIC محاسبه شده است. همچنین به‌منظور انجام بررسی‌های بیشتر، اطلاعات فصلی مقدار تولید محصولات معدنی دریافتی از وزارت صنعت، معدن و تجارت نیز مورد استفاده قرار می‌گیرد. رشد این بخش برای نه ماهه سال ۱۳۹۸ بر اساس شاخص‌های مقدار محاسبه شده، منفی ۲/۷ درصد بوده و ارزش افزوده این فعالیت در فصل پاییز سال ۱۳۹۸ به میزان منفی ۱/۲ درصد کاهش یافته است. عمده‌ترین دلیل کاهش رشد این بخش را می‌توان کاهش تولید سنگ آهن برشمرد.

رشد پیش‌بینی شده برای سایر معادن در سال ۱۳۹۸ و بر اساس روش دنتون، معادل ۲/۶- درصد است.

در محاسبات بخش صنعت از نتایج طرح «آمارگیری از قیمت تولیدکننده و مقدار تولید محصولات صنعتی» که توسط مرکز آمار ایران به صورت فصلی اجرا می‌شود، استفاده شده است. بدین‌منظور اطلاعات قیمت و مقادیر فصلی تولید و فروش محصولات برای حدود ۲۵۰۰ کارگاه صنعتی بالای ده نفر کارکن، در مقاطع فصلی جمع‌آوری می‌شود و همچنین به‌منظور انجام بررسی‌های بیشتر از مقدار تولید محصولات منتخب صنعتی،

دریافت می‌شود، استفاده شده است. نرخ رشد ارزش افزوده این فعالیت در نه ماهه سال ۱۳۹۸ به میزان ۱/۸ درصد است. ارزش افزوده این فعالیت در فصل پاییز به میزان ۰/۹ درصد بوده رشد داشته است.

- **فعالیت تأمین برق** از اطلاعات خلاصه وضعیت آماری صنعت برق کشور که در سایت شرکت توانیر قرار می‌گیرد استفاده شده است. اطلاعات این فعالیت از دو قسمت فروش داخلی و صادرات برق با سهم به ترتیب ۹۳ و ۷ درصد تشکیل شده است. ارزش افزوده این فعالیت در نه ماهه نخست و فصل پاییز سال ۱۳۹۸ به ترتیب ۵/۲ و ۱/۴ درصد افزایش یافته است.

- **فعالیت توزیع گاز طبیعی** اطلاعات این فعالیت به صورت ثبتي از وزارت نفت دریافت می‌شود (در فصول بهار، تابستان و پاییز سال ۱۳۹۸، وزارت نفت در ارسال اطلاعات مربوط به تولید و صادرات گاز طبیعی و میعانات گازی، همکاری لازم با مرکز آمار را نداشته، بنا بر این از اطلاعات دریافت‌شده از سازمان برنامه و بودجه کشور استفاده شده است). این فعالیت شامل مصرف داخلی و صادرات گاز طبیعی، فروش داخلی و صادرات مایعات و میعانات گازی است. ارزش افزوده این فعالیت در نه ماهه نخست و فصل پاییز سال ۱۳۹۸ به ترتیب به میزان ۸/۱ درصد افزایش و ۲۵/۴ درصد افزایش یافته است. تولید و صادرات گاز طبیعی ۴۵ درصد و تولید و صادرات مایعات و میعانات گازی ۵۵ درصد از این فعالیت سهم دارند. فروش داخلی میعانات گازی در این فصل ۴۱ درصد افزایش و صادرات میعانات گازی ۵ درصد کاهش یافته است.

- رشد پیش‌بینی شده برای تأمین آب، برق و گاز طبیعی در سال ۱۳۹۸ و بر اساس روش دنتون، معادل ۷/۷ درصد است.

- **بخش ساختمان** شامل احداث ساختمان‌های مسکونی و

سایر ساختمان‌ها است. سایر ساختمان‌ها می‌تواند شامل ساختمان‌های صنعتی، آموزشی، بهداشتی، ورزشی، تجاری و ساختمان‌های زیربنایی از قبیل سد، تونل، پل، جاده، راه‌آهن، فرودگاه، مترو و ... باشد. محاسبات بخش ساختمان بر اساس اطلاعات عملکرد پرداخت‌های عمرانی دولت و سرمایه‌گذاری بخش خصوصی در ساختمان بر مبنای میانگین متحرک از فصول گذشته انجام می‌شود. از آنجا که بانک مرکزی اطلاعات سرمایه‌گذاری بخش خصوصی در ساختمان را در زمان مقرر در اختیار مرکز آمار قرار نمی‌دهد به‌عنوان روش جایگزین از میانگین متحرک پروانه‌های ساختمانی صادر شده و مساحت زیربنا به‌عنوان شاخص کمکی سرمایه‌گذاری بخش خصوصی در ساختمان استفاده شده است. لازم به ذکر است به دلیل اینکه اطلاعات مربوط به پروانه‌های ساختمانی صادر شده و مساحت زیربنا در هر دوره شاخص مناسبی برای سرمایه‌گذاری بخش خصوصی در ساختمان برای همان دوره نیست، از میانگین متحرک این دو متغیر که از اطلاعات چند دوره قبل بهره می‌گیرد برای محاسبه شاخص کمکی استفاده شده است.

- تغییرات ارزش افزوده این بخش از فصل زمستان ۱۳۹۷ افزایشی بوده، و در نه ماهه نخست سال جاری نیز نسبت به دوره مشابه سال قبل ۹/۶ درصد افزایش یافته است. بخش ساختمان در فصل پاییز عملکرد بهتری در مقایسه با دو فصل گذشته داشته است و ارزش افزوده این بخش در فصل پاییز نسبت به فصل مشابه سال قبل با توجه به رشد ساعات نیروی کار شاغل در بخش ساختمان، به میزان ۱۲/۶ درصد افزایش یافته است.

- رشد پیش‌بینی شده برای این بخش در سال ۱۳۹۸ و بر اساس روش دنتون، معادل ۹/۶ درصد است.

می‌گیرد. شاخص کمکی ارزش افزوده فعالیت مذکور، شامل فیزیم<sup>۴</sup> (مابه‌التفاوت سود دریافتی از تسهیلات و سود پرداختی به سپرده‌ها) و سایر ستانده بانک است که با استفاده از اطلاعات حساب‌های ملی سالانه در قالب یک شاخص واحد ترکیب شده‌اند. فعالیت مذکور با بیشترین سهم در بخش خدمات مالی و بیمه، در فصل پاییز سال ۱۳۹۸ از رشد ۲۰/۲- برخوردار است که به دلیل رشد منفی فیزیم (مابه‌التفاوت درآمد حاصل از تسهیلات و سود پرداختی به سپرده‌ها) و سایر ستانده بانک است.

• **فعالیت بیمه** در برگیرنده‌ی بیمه‌ی عمر و بیمه‌ی اتکایی عمر با یا بدون یک عامل اساسی پس‌انداز و سایر بیمه‌ها غیر از بیمه‌ی عمر است. شاخص کمکی این فعالیت بر اساس اطلاعات تفصیلی دریافت شده از شرکت بیمه مرکزی محاسبه شده است. فعالیت مذکور در فصل پاییز سال ۱۳۹۸، معادل ۲۷/۸ رشد داشته‌است.

• **فعالیت سایر واسطه‌گری‌های مالی** شامل فعالیت سازمان بورس اوراق بهادار، کارگزاران بورس، شرکت‌های سرمایه‌گذاری، پست بانک، شرکت‌های اجاره داری مالی (لیزینگ) و ... است. در محاسبه این فعالیت از، اطلاعات تعداد و ارزش سهام معامله شده و ارزش جاری بازار سهام استفاده شده است. که در فصل پاییز سال ۱۳۹۸، رشد ۲۱/۷ درصدی داشته است.

• **بخش حمل و نقل، انبارداری و ارتباطات** در نه ماهه سال ۱۳۹۸ دارای رشد مثبت ۱ درصدی است و در فصول بهار، تابستان و پاییز سال ۱۳۹۸ به ترتیب از رشد ۱/۳، ۰/۳- و ۲ درصدی برخوردار است. این بخش شامل فعالیت‌های ریلی، جاده‌ای، لوله‌ای، آبی، هوایی، پشتیبانی و انبارداری و پست و مخابرات است که در فصل پاییز، تمامی فعالیت‌ها به جز حمل و نقل جاده‌ای،

• **گروه خدمات** شامل زیر بخش‌های عمده‌فروشی و خرده‌فروشی، هتل و رستوران، حمل و نقل و ارتباطات، فعالیت‌های مالی و بیمه، مستغلات، امور عمومی، آموزش، بهداشت و مددکاری و سایر خدمات است.

• رشد پیش‌بینی شده گروه خدمات در سال ۱۳۹۸ و بر اساس روس دنتون معادل، معادل ۰/۱- درصد است.

• **خدمات عمده‌فروشی و خرده‌فروشی** حلقه واصل بین عرضه و تقاضای بازار کالا است. به طوری که از یک‌سو ستانده بخش‌های مختلف مانند صنعت، کشاورزی، ماهیگیری از کانال عمده‌فروشی و خرده‌فروشی در بازار عرضه شده و ازسوی دیگر، کالاهای مورد نیاز فعالیت‌های اقتصادی و خانوار که به واسطه واردات یا تولید داخل تأمین می‌شوند از کانال عمده‌فروشی و خرده‌فروشی در اختیار آنها قرار می‌گیرد. بنا بر این انتظار بر این است که ستانده این بخش از یک‌سو متأثر از ستانده بخش‌های تولیدی و تجارت خارجی و ازسوی دیگر متأثر از هزینه خانوارها در گروه‌های منتخب کالایی باشد که کاهش ایجاد شده در رشد این بخش را توجیه می‌کند.

• **بخش خدمات مالی و بیمه** شامل فعالیت‌های بانک، بیمه و سایر واسطه‌گری‌های مالی است که تمامی محاسبات این فعالیت‌ها با استفاده از اطلاعات ثبتی دریافت شده از سازمان‌های مربوطه به صورت مجزا انجام می‌شود. تغییرات ارزش افزوده بخش مذکور در نه ماهه سال ۱۳۹۸، به میزان ۰/۶ درصد کاهش یافته است به طوری که در فصول بهار، تابستان و پاییز سال مذکور به ترتیب دارای رشد ۴/۶-، ۰/۱ و ۳/۱ درصدی بوده است. همان‌طور که مشاهده می‌شود این بخش طی نه ماه سال مذکور از وضعیت رو به بهبودی برخوردار است.

• **فعالیت بانک**، بانک مرکزی، بانک‌های تجاری و تخصصی و مؤسسات مالی و اعتباری کشور را در بر

کشور به قیمت ثابت، ۴/۱- درصد بوده است. رشد مصرف نهایی خانوار در پاییز ۱۳۹۸ درست مشابه رشد فصل قبل یعنی تابستان ۱۳۹۸ است که البته با وجود بهبود نسبت به فصل مشابه سال قبل (پاییز ۹۷ معادل ۶/۵-) نشانگر آن است که همچنان اثرات تورمی از طریق افزایش شاخص بهای کالاها و خدمات مصرفی، منجر به کاهش مصرف نهایی حقیقی خانوار شده و رشد متوسط قیمت‌ها از رشد مصرف خانوار به قیمت اسمی پیشی گرفته است.

رشد مصرف نهایی خانوار در نه ماهه سال ۹۸ معادل منفی ۶ درصد است که بیشترین سهم از این کاهش مربوط به کاهش شدید مصرف نهایی خانوار در فصل بهار ۹۸ است. دو دلیل برای کاهش بیشتر مصرف نهایی خانوار در فصل بهار ۹۸ نسبت به تابستان و پاییز ۹۸ قابل ذکر است:

- اول آنکه رشد مصرف نهایی خانوار در فصل بهار سال ۹۷ رقمی مثبت و معادل ۴/۱ درصد بوده، بدین خاطر که در این فصل نرخ تورمی تک‌رقمی بوده و هنوز روند کاهشی مصرف خانوار به قیمت حقیقی شروع نشده بود. همانگونه که در شکل ۶ مشاهده می‌شود روند افزایش قیمت‌ها در بهار ۹۷ افزایشی نبود و شتاب تورمی ثابتی در سه ماهه بهار ۹۷ دیده می‌شود.
- دوم آنکه با شدت گرفتن شتاب تورمی از تابستان ۹۷، رشد مصرف نهایی خانوار به قیمت حقیقی منفی شده است. پس نقطه شروع کاهش مصرف خانوار از فصل تابستان سال ۹۷ بوده و در پاییز ۹۷ با افزایش شیب منحنی که نشانه تشدید اثرات تورمی است افت شدیدی داشته است. این افزایشی بودن شیب منحنی تا ماه دوم تابستان سال ۹۸ قابل ملاحظه است و پس از آن با کاهش شیب منحنی می‌توان نتیجه گرفت که شتاب تورمی نه تنها ثابت مانده که کمتر شده است. نتیجه این

لوله‌ای و پست و مخابرات دارای رشد منفی هستند. فعالیت‌های حمل و نقل جاده‌ای و پست و مخابرات با بیشترین سهم در ارزش افزوده این بخش، در فصل پاییز به ترتیب از رشد مثبت ۴/۹ و ۱/۱ برخوردار می‌باشند. رشد مثبت فعالیت حمل و نقل جاده‌ای ناشی از افزایش درآمد حاصل از حمل بار و در فعالیت پست و مخابرات نیز ناشی از افزایش درآمدهای حاصل از مکالمات و پست بوده است. سایر فعالیت‌های حمل و نقل که سهم کمتری در ارزش افزوده این بخش دارند؛ شامل حمل و نقل ریلی، لوله‌ای، آبی، هوایی و پشتیبانی و انبارداری به ترتیب از رشد ۷/۵-، ۱۰/۲، ۱۲/۳-، ۱/۴-، ۱۷- درصدی برخوردار هستند. رشد منفی در فعالیت حمل و نقل ریلی ناشی از کاهش درآمد حاصل از حمل بار، رشد منفی در فعالیت آبی به دلیل کاهش مقدار تخلیه و بارگیری کالا در بنادر توسط شناورهای ایرانی بالاتر می‌باشد.

- برای محاسبه ارزش افزوده بخش‌های اداره‌ی امور عمومی و دفاع؛ تأمین اجتماعی اجباری، آموزش، مددکاری اجتماعی از اطلاعات موجود در قوانین بودجه سنواتی استفاده شده است.
- به‌منظور محاسبه ارزش افزوده برخی فعالیت‌های خدماتی از جمله هتل و رستوران، خدمات مستغلات، خدمات مربوط به سلامت انسان و سایر خدمات
- از نتایج فصلی طرح هزینه و درآمد خانوار استفاده شده است.

## \* محاسبات به روش مخارج

### هزینه مصرف نهایی خانوار

در فصل پاییز سال ۱۳۹۸، رشد مصرف نهایی خانوارهای

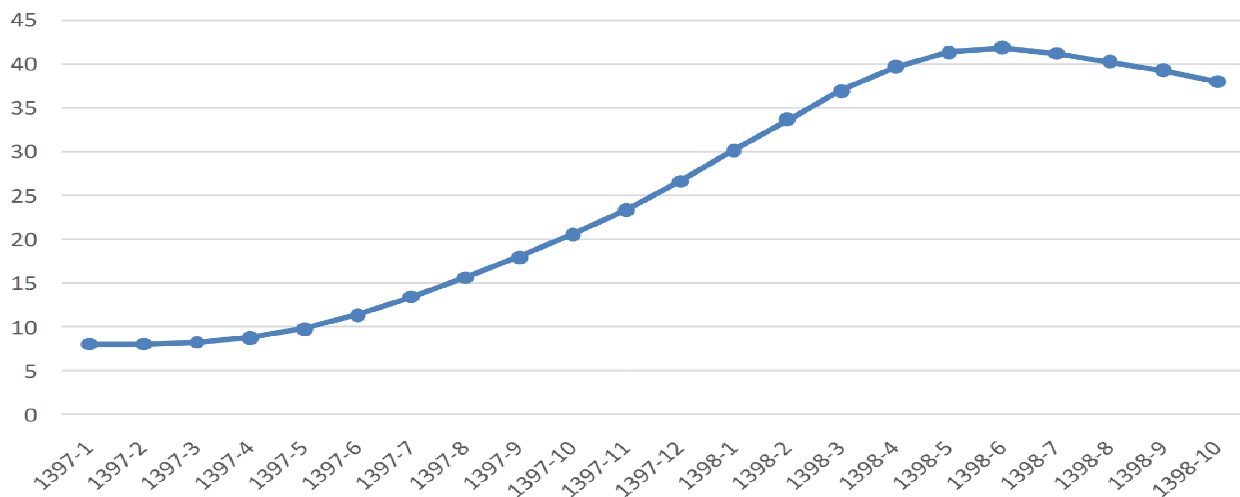
خانوار و تعمیرات آنها معادل منفی ۱۵/۸ درصد است که با توجه به رشد ۳۵/۷ درصدی شاخص بهای کالا و خدمات در این گروه، دور از انتظار نیست.

- رشد مصرف نهایی خانوار در گروه بهداشت معادل منفی ۱۴/۹ درصد است که با توجه به رشد ۲۴/۶ درصدی شاخص بهای کالا و خدمات در این گروه، منطقی است.
- در گروه حمل و نقل با توجه به رشد ۳۷/۵ درصدی شاخص بهای کالا و خدمات حمل و نقل، مصرف نهایی خانوار با رشد منفی ۲۱/۳ درصدی مواجه شد. لازم به ذکر است که در فصل پاییز خانوارها با تغییر قیمت بنزین مواجه شده‌اند که اثر خود را در این بخش به‌عنوان یک قلم ابا اهمیت نشان می‌دهد.
- همچنین رشد مصرف نهایی خانوار در گروه ارتباطات با توجه به رشد ۲/۵ درصدی شاخص بهای کالا و خدمات مصرفی ارتباطات، معادل ۱۴ درصد است. بنا بر این افزایش مصرف خانوار در این بخش ناشی از ثبات نسبی قیمت در این گروه است.
- در گروه تفریح و فرهنگ، علی‌رغم افزایش مصرف خانوار با توجه به رشد ۳۰/۸ درصدی شاخص بهای کالاها و خدمات مصرفی تفریح و فرهنگ، رقم رشد به

تغییرات سبب شده مصرف نهایی خانوار به قیمت حقیقی در فصل تابستان و پاییز ۹۸ نسبت به فصل بهار ۹۸ عدد منفی کمتری را نشان دهد.

- بررسی هزینه‌های خوراکی خانوار نشان می‌دهد با توجه به رشد ۳۰/۸۴ درصدی شاخص بهای کالاها و خدمات مصرفی در گروه خوراکی‌ها، رشد مصرف نهایی خوراکی و نوشیدنی خانوار به منفی ۵/۹ می‌رسد. در گروه دخانیات با وجود افزایش هزینه‌های مصرفی خانوار از دخانیات، و با توجه به افزایش شاخص بهای کالاها و خدمات مصرفی دخانیات معادل ۲/۶۹ درصد، رشد این گروه از هزینه‌های مصرف نهایی خانوار مثبت و معادل ۱۴/۹ درصد است.
- رشد مصرف نهایی خانوار در گروه هزینه‌های غیر خوراکی و خدمات، به جز گروه مسکن، آب و سوخت و گروه ارتباطات، در سایر گروه‌ها منفی است.
- در گروه هزینه‌های پوشاک و کفش، با وجود افزایش مصرف خانوار به دلیل رشد ۳۶/۷ درصدی شاخص بهای کالا و خدمات مصرفی پوشاک و کفش، رشد این هزینه‌ها به منفی ۲ می‌رسد.
- رشد مصرف نهایی خانوار در گروه مبلمان، تجهیزات

شکل ۶- درصد تغییر شاخص قیمت مصرف‌کننده خانوارهای شهری کشور در ۱۲ ماه منتهی به هر ماه



منفی ۳۱ درصد می‌رسد.

- در گروه‌های هتل و رستوران و کالاها و خدمات متفرقه، رشد شاخص بهای کالاها و خدمات مصرفی، رشدهای منفی ۶/۸ درصدی و منفی ۱ درصدی مصرف خانوار در این بخش‌ها را به دنبال داشته است. رشد شاخص بهای کالا و خدمات گروه هتل و رستوران ۳۶/۳ درصد و گروه کالاها و خدمات متفرقه ۲۶/۸ درصد است.
- در گروه مسکن، آب و سوخت و نیز گروه ارتباطات، مصرف نهایی خانوار رشدی مثبت به ترتیب معادل ۱/۵ درصد و ۱۴ درصد را تجربه کرده که با توجه به رشد ۲۳/۲ درصدی شاخص بهای کالا و خدمات مسکن و ۲/۵ درصدی ارتباطات منطقی به نظر می‌رسد. می‌توان گفت افزایش مصرف خانوار در بخش ارتباطات ناشی از ثبات نسبی قیمت در این گروه است.
- رشد پیش‌بینی شده برای هزینه مصرف نهایی خصوصی در سال ۱۳۹۸ و بر اساس روش دنتون، معادل ۶- درصد است.

### هزینه مصرف نهایی دولت

برای محاسبه مصرف نهایی دولت از ارزش افزوده فعالیت‌های امور عمومی، دفاع و تأمین اجتماعی و آموزش دولتی استفاده شده است. لازم به ذکر است رشد مصرف نهایی دولت در نه ماهه سال ۱۳۹۸ معادل منفی ۲/۴ درصد است.

**تشکیل سرمایه در ماشین‌آلات** به دو جزء تشکیل سرمایه از محل تولیدات داخلی و تشکیل سرمایه از محل واردات تفکیک می‌شود. بر این اساس ستانده ساخت ماشین‌آلات و تجهیزات که به همراه ارزش کالاهای سرمایه وارداتی برگرفته از اطلاعات گمرک، مبنای محاسبات این بخش قرار می‌گیرد که با توجه به وقفه بین تولیدات داخلی ماشین‌آلات و همچنین واردات کالاهای سرمایه‌ای با تشکیل

سرمایه ناشی از این کالاها، در محاسبه هر دو جزء اطلاعات فصول گذشته دخیل بوده است و در محاسبات، میانگین متحرک این دو جزء لحاظ می‌شود.

نرخ رشد تشکیل سرمایه ماشین‌آلات نه ماهه سال ۱۳۹۸، ۱۴/۷- درصد بوده است و در فصول بهار، تابستان و پاییز سال ۱۳۹۸، به ترتیب رشد کاهشی ۱۸/۹، ۱۴/۸ و ۹/۷ داشته است. بر اساس نتایج، علی‌رغم کاهشی بودن تشکیل سرمایه در این بخش، در طی فصول نه ماهه سال مذکور از روند کاهشی شدن کاسته شده است. رشد منفی در فصل پاییز از یک طرف ناشی از کاهش ستانده ساخت ماشین‌آلات و تجهیزات به قیمت ثابت بوده است (رشته فعالیت‌های اثرگذار در تشکیل سرمایه ماشین‌آلات از جمله ساخت وسایل نقلیه موتوری، تریلر و نیم تریلر دارای رشد بوده است). از طرف دیگر میانگین متحرک ارزش واردات کالاهای سرمایه‌ای، روند کاهشی داشته است.

### تشکیل سرمایه در ساختمان

با توجه به وابستگی تولید و تشکیل سرمایه ساختمان، انتظار می‌رود رشد ارزش افزوده فعالیت ساختمان در روش تولید و رشد سرمایه‌گذاری ساختمان در روش مخارج با یکدیگر انطباق داشته باشد.

**ارزش صادرات و واردات کالا** با استفاده از اطلاعات ثبتی دریافتی از گمرک جمهوری اسلامی ایران محاسبه می‌شود. صادرات و واردات کالا در نه ماهه سال ۱۳۹۸ به ترتیب ۵/۶ درصد افزایش و ۲۹/۵ درصد کاهش یافته است. در فصل پاییز سال ۱۳۹۸ صادرات کالا به میزان ۹ درصد و واردات کالا به میزان ۲/۲ درصد افزایش یافته است.

- رشد اجزای مخارج در سال ۱۳۹۸ و بر اساس مدل دنتون، معادل با نرخ رشد نه ماهه پیش‌بینی می‌شود.

### توضیحات



۳- شاخص مدیران خرید (PMI) مقیاسی است که با تکمیل سؤالات مشخص از سوی بنگاه‌های نمونه استخراج و اوایل هر ماه توسط اتاق بازرگانی ایران منتشر می‌شود و رونق، رکود یا ثبات کسب و کارهای مورد بررسی را نشان می‌دهد.

#### 4- Financial Intermediation Services Indirectly Measured (FISIM)

۱- روش دنتون یک روش شناخته شده در محاسبه حساب‌های فصلی است. این روش براساس آخرین دستورالعمل صندوق بین‌المللی پول (۲۰۱۷-IMF) در محاسبه حساب‌های ملی فصلی مورد استفاده قرار می‌گیرد. روش مذکور با تکنیک حداقل مربعات، با استفاده از داده‌های سری زمانی سالانه و شاخص‌های به‌دست آمده در مقاطع فصلی، به محاسبه متغیر هدف در حساب‌های فصلی می‌پردازد. پیش‌بینی دوره‌های بعدی نیز در این روش با استفاده از آخرین اطلاعات در دسترس و حفظ داده‌های سری زمانی انجام می‌شود که از بهترین روش‌های توصیه شده برای پیش‌بینی رشد اقتصادی است.

۲- به‌منظور آشنایی بیشتر با روش‌ها و پایه‌های آماری تهیه حساب‌های ملی فصلی، فایل فراداده حساب‌های ملی فصلی مرکز آمار ایران از طریق درگاه ملی آمار در قسمت داده‌ها و اطلاعات آماری/ حساب‌های ملی و منطقه‌ای/ حساب‌های ملی/ فراداده‌ها، قابل دسترسی است.